



辽宁省高等职业教育星级专业评估

口腔医学技术专业 自评报告

教学单位：口腔系

专业负责人：彭玉英

铁岭卫生职业学院

二零二四年九月

目 录

一、定量评价自评部分	3
(一) 培养目标	3
(二) 培养规格	3
1. 基本素质要求	3
2. 职业通用能力要求	4
3. 职业知识要求	4
4. 职业能力要求	5
5. 职业素质要求	5
(三) 课程体系	6
(四) 师资结构	11
(五) 教学基本条件	12
1. 专业教室	12
2. 校内实训基地	12
3. 校外实训基地	14
4. 学生实习基地	14
5. 支持信息化教学方面	15
(六) 专业建设成效	15
1. 招生规模逐年递增	15
2. 专业建设特色鲜明	15
3. 师资队伍建设成效	16
4. 教改成果丰硕	16
5. 人才培养取得较好成效	17
二、定性评价自评部分	18
(一) 专业顶层设计	18
1. 师资队伍建设	18
2. 校企合作与现代学徒制	18
3. 人才培养方案修订	18
4. 实训设施完善	18
5. 课程建设	18
6. 继续加强实习就业一体化	19

7. 稳定招生规模，保证人才培养质量	19
8. 校园文化建设	19
(二) 质量保障与持续改进	19
1. 建立监控体系	19
2. 实施监控过程	20
3. 企业参与情况	21
(三) “三教”改革	22
1. 教师团队建设	22
2. 教材建设	23
3. 教法改革	24
(四) 产教融合、校企合作	24
(五) 服务辽宁	25
2. 专业在辽招生、就业情况	26
2.1 近3年在辽招生情况	26
2.2 近3年在辽就业情况	27
3. 专业对辽行业、企业技术服务和职业培训服务情况	28
3.1 服务辽宁，为义齿行业提供高素质技能人才	28
3.2 提供口腔修复职业技能培训与鉴定	28
3.3 专业技术人才服务企业	28
3.4 教师入企，开展专业培训指导	29
3.5 校企共建现代学徒制，做好供给侧结构性改革	29
三、下一步发展计划	29
1. 专业人才培养	29
2. 教学方法创新	29
3. 鼓励科研与创新	30
4. 职业资格认证	30
5. 开展就业指导	30
6. 行业趋势适应	30
7. 倡导社会服务	30
8. 质量监控与评估	30
9. 优化教育模式	30

口腔医学技术专业自评报告

口腔医学技术专业为铁岭卫生职业学院首批设立的高职专业，是学院特色专业及重点专业。

一、定量评价自评部分

（一）培养目标

口腔医学技术专业旨在培养理想信念坚定，德、智、体、美、劳全面发展，具有一定的科学文化水平，良好的人文素养、职业道德和创新意识，精益求精的工匠精神和创新创业、就业能力和可持续发展能力的口腔技师；

掌握口腔基础医学、口腔临床基本概要、口腔修复学、口腔固定修复工艺技术、可摘局部义齿工艺技术、全口义齿工艺技术、口腔数字化技术等专业基本知识；

掌握义齿设计加工、椅旁服务、产品研发、营销管理等相关专业技能；面向口腔技师岗位、口腔数字化设备及软件研发岗位、口腔椅旁技师岗位、口腔咨询师岗位、口腔医疗器械的销售岗位等，能够从事口腔医疗相关工作的的高素质口腔医学技术专业人才。

（二）培养规格

1. 基本素质要求

（1）坚定拥护中国共产党领导和我国社会主义制度，在习近平新时代中国特色社会主义思想指引下，践行社会主义核心价值观，具有深厚的爱国情感和中华民族自豪感。

（2）崇尚宪法、遵法守纪、崇德向善、诚实守信、尊重生命、热爱劳动，履行道德准则和行为规范，具有社会责任感和社会参与意识。

(3) 具有质量意识、环保意识、安全意识、信息素养、工匠精神、创新思维。

(4) 勇于奋斗、乐观向上，具有自我管理能力、职业生涯规划的意识，有较强的集体意识和团队合作精神。

(5) 具有健康的体魄、心理和健全的人格，掌握基本运动知识和 1~2 项运动技能，养成良好的健身与卫生习惯，以及良好的行为习惯。

(6) 具有一定的审美和人文素养，能够形成 1~2 项艺术特长或爱好。

2. 职业通用能力要求

(1) 具有英语阅读和一般专业资料的翻译能力。

(2) 具有计算机基本操作能力。

(3) 具有口腔修复体制作师工作的应用能力。

3. 职业知识要求

(1) 具有一定的社会人文科学知识和自然科学基础知识以及医学常识。

(2) 具有口腔义齿制作所需要的口腔材料学知识。

(3) 具有口腔修复工艺所需要的美学、色彩学、雕刻艺术等知识。

(4) 具有口腔颌面部结构以及牙齿的正常结构、功能和疾病发生时的异常改变的知识。

(5) 具有牙体、牙列缺损及缺失修复的基本理论以及口腔正畸各类矫治器的制作理论。

(6) 具有固定义齿、可摘局部义齿、全口义齿制作工艺理论以及操作规范，进行常用义齿的制作。

(7) 具有口腔疾病与全身疾病关系的理论知识。

(8) 具有义齿数字化设计的基本理论知识。

4. 职业能力要求

(1) 具有探究学习、终身学习、分析问题和解决问题的能力。

(2) 具有良好的语言、文字表达能力和沟通能力。

(3) 能够规范的完成各类口腔修复体制作流程。

(4) 会正确使用和维护常用仪器设备。

(5) 具有适应新技术飞速发展的能力。

(6) 具有操作计算机常规软件的能力。

5. 职业素质要求

(1) 思想道德素质：具有正确的世界观、人生观和价值观；能吃苦耐劳，乐于奉献，有事业心和责任感；具备较强的法律意识，自觉遵守法律法规、社会公德；具备正确认识社会、判别是非的基本能力；具有良好的科学精神和创新能力。

(2) 人文素质：具有努力追求自我发展和自我完善、有求知欲和终身学习的精神，诚实守信、谦逊正直；具有团队协作精神，能与领导、同事团结合作。

(3) 身体心理素质：具有良好的生理、心理状态和社会适应能力，正确认识和评价自己，慎独意识强；具备一定的自我心理调整能力和对挫折、失败的承受能力。

(4) 具有健康的体魄，身体状况达到国家《大学生体育合格标准》。

(三) 课程体系

口腔医学技术专业课程体系

		编码	课程名称	考核形式		学 分	总学 时数	课堂教学			第一学年			第二学年			第三学年	
				考 试	考查			理论	课内 实践	课外 实践	1 学期	1 学期	2 学期	3 学期	4 学期	4 学期	5 学期	6 学期
											2 周	14 周	16 周	16 周	8 周	8 周	17 周	17 周
公共基础课		1080073	思想道德与法治		1	3	48	44	0	4	军训 112 学时	2/4				顶岗实习 42 周×26 学时=1092 学时		
		1080071	毛泽东思想和中国特色社会主义理论体系概论			2	32	32	0	0			2					
		1080038	形势与政策		4	1	16	16	0	0					2			
		1080066 1080074	习近平新时代中国特色社会主义思想概论		2、3	3	48	36	12	0			0/2	2				
		1100154 1100164 1100165	体育		1、2、3	5.75	92	6	86	0		2	2	2				
		1070102 1070185	英语		2	6.5	104	104	0	0		4	2/4					
		1100068	信息技术		1	2.5	40	10	30	0		4/2						
		1100179	大学生心理健康		2	1.5	24	16	0	8			2/0					
		1100177	中华优秀传统文化		1	1	16	16	0	0		0/2						

	0	1200001	军事理论			2.25	36	28	0	8		2				
	1	1200002	军事技能		1	2	112	0	112			第一学期				
	-	0000001	大学生入学教育		1	2	32	讲座+网课				第一学期				
	-	0000002	大学生安全教育		1	2	32	讲座+网课				第一学期				
	-	0000003	大学生法治教育		2	2	32	讲座+网课				第二学期				
	-	0000004	党史		2	2	32	讲座+网课				第二学期				
	-	0000005	大学生劳动教育		1	2	32	讲座+网课				第一学期				
	-	0000006	大学生美育教育		2	2	32	讲座+网课				第二学期				
	-	0000007	大学生健康教育		2	2	32	讲座+网课				第二学期				
	-	0000008	职业生涯与发展规划		3	2	32	讲座+网课				第三学期				
	-	0000009	大学生创新创业指导		4	2	32	讲座+网课				第四学期				
	小计						48.5	456	308	128		20	12/14		8/10	
专业	2	1090110	人体结构与机能		1	1.75	28	20	8	0		2				

基础课	3	1030137	病原微生物学		3	2	32	26	6	0				4/0		
	4	1050117	口腔基础医学			4.5	72	60	12	0		4/6				
	5	1050038 1050118	牙体解剖与雕刻技术	1、 2		12.5	200	36	164	0		12/6	4/6			
	6	1050119	口腔数字化技术概论		1	1	16	16	0	0		0/2				
	7	1050120	口腔材料学			3	48	40	8	0			4/2			
	8	1050121	口腔美学基础		2	2	32	26	6	0			4/0			
	9	1040220	临床疾病概要		3	2	32	26	6	0				0/4		
						28.7 5	468	250	210	0		18/16	12/8	4	0	
专业核心课	0	1050122	口腔设备学		2	1	16	8	8	0			2/0			
	1	1050123	口腔疾病学		2	6	96	68	28	0			8/4			
	2	1050124	口内数字印模技术			2	32	0	32	0			0/4			
	3	1050125	椅旁修复工艺技术		2	2	32	0	32	0			0/4			
	4	1050126	口腔修复学			6	96	66	30	0				6		

	5	1050043	口腔正畸学		3	2	32	20	12	0				0/4		
	6	1050127	可摘局部义齿工艺技术 (校企合作开发课程)			4	64	32	32	0				4		
	7	1050128	全口义齿工艺技术 (校企合作开发课程)			6	96	0	96	0				8/4		
	8	1050129	口腔数字化活动工艺技术			4	64	0	64	0				4		
	9	1050130	口腔固定修复工艺技术 (校企合作开发课程)			5	80	16	64	0					10	
	0	1050131	口腔数字化固定工艺技术			4	64	0	64	0					8	
	1	1050036	口腔预防医学		4	2	32	28	4	0					4	
	小计					44	704	238	466	0		0	10/12	22	22	
拓展课	2	1070105	专业英语		4	2	32	32	0	0					4	
	3	1060093	卫生法律法规		4	1	16	16	0	0					2	
	小计					3	48	48	0	0		0	0	0	6	
统计	合计					124.25	1668	844	804	20		30	30	30	30	
	顶岗实习					68.25	1092									
	总计					192.5	2760									

毕业考核：毕业设计	每学期开课门数	14	16	10	7
	考试门数	4	4	4	2
	考查门数	10	12	6	5

说明：

一、课程说明：

1. 军事课教学安排严格按照《普通高等学校军事课教学大纲》的要求执行，其中《军事技能》训练时间为 14 天 112 学时，记 2 学分；利用晚自习开展《军事理论》，28 学时为理论，8 学时为外实践。

2. 《大学生入学教育》《大学生安全教育》《大学生法治教育》《党史》《大学生劳动教育》《大学生美育教育》《大学生健康教育》《职业生涯与发展规划》《大学生创新创业指导》采用网课+讲座的形式，具体授课由教务处统一安排。

3. 分学期授课课程说明：

（1）无实验的课程：按照进程表周学时核算每学期学时，均为理论授课；（2）有实验的课程：①《体育》总计 92 学时，理论 6 学时，实践 86 学时：第一学期 28 学时，理论 2 学时，实践 26 学时；第二学期 32 学时，理论 2 学时，实践 30 学时；第三学期 32 学时，理论 2 学时，实践 30 学时；②《牙体解剖与雕刻技术》总计 200 学时，理论 36 学时，实践 164 学时；第一学期 120 学时，理论 36 学时，实践 84 学时；第二学期 80 学时，实践 80 学时；

4. 实验成绩单列课程说明：

《牙体解剖与雕刻技术》、《口腔固定修复工艺技术》、《可摘局部义齿工艺技术》须进行实验考试，成绩以百分制单独核算，平时占 20%，技能考试占 80%。实验考试成绩不及格者，不允许参加理论考试。实验成绩单列课程列入学期考核科目及留降级科目。

5. 《牙体解剖与雕刻技术》、《口腔固定修复工艺技术》、《可摘局部义齿工艺技术》、《全口义齿工艺技术》为职业技能等级证书对接的课程。

二、岗前培训说明：学生下去实习前一周为岗前培训，不占用正常授课时间。岗前培训内容及职业技能与素养要求详见表 4-6

三、实习安排说明：顶岗实习安排详见表 4-6。实习结束后，须开展实习考核。

四、毕业考试说明：详见七（二）3。

（四）师资结构

为了积极贯彻国家、学院关于职业院校办学模式——校企合作、产学结合以及关于双师型队伍建设的文件精神，我专业打造了一支专兼结合、理论、实操过硬的双师型队伍。详见表 1、表 2

表 1 口腔医学技术专业专任教师情况

序号	姓名	学历	专业	职称	综合素质与能力
1	彭玉英	本科	口腔医学	教授	“双师型”素质
2	李爽	本科	口腔医学	教授	“双师型”素质
3	马永贵	本科	医学	教授	“双师型”素质
4	周淑丽	本科	口腔医学	副教授	“双师型”素质
5	方明	本科	口腔医学	副教授	“双师型”素质
6	王珊	本科	口腔医学	副教授	“双师型”素质
7	方明	本科	口腔医学	副教授	“双师型”素质
8	王鑫	本科	医学	副教授	“双师型”素质
9	赵德旭	本科	口腔医学	高级实验师	“双师型”素质
10	何洋洋	研究生	口腔医学	讲师	“双师型”素质
11	王玉卓	研究生	口腔医学	讲师	“双师型”素质
12	佟丽凤	本科	口腔医学	讲师	“双师型”素质
13	曹群	本科	口腔医学	讲师	“双师型”素质
14	郭志宏	本科	口腔医学	实验师	“双师型”素质
15	刘羲欧	本科	口腔医学	实验师	“双师型”素质
16	戴鹏	研究生	医学	实验员	口腔修复工资格
17	吴皆仪	本科	口腔医学	新入职教师	高校教师资格

表 2 口腔医学技术专业部分外聘教师情况

序号	姓名	所在企业	校内指导项目名称
1	富冰冰	沈阳金赛义齿制作中心	数字化设计
2	孙振波	沈阳金赛义齿制作中心	塑瓷
3	常源	沈阳金赛义齿制作中心	全口义齿排列
4	孟杰	沈阳金赛义齿制作中心	活动义齿
5	蒋莉	沈阳金赛义齿制作中心	美学修复
6	祁敏	沈阳贝佳美数字化义齿制作中心	塑瓷
7	赵莉	沈阳贝佳美数字化义齿制作中心	美学修复
8	张斌	大连鼎元牙科科技有限公司	全口义齿排列
9	于子坤	大连鼎元牙科科技有限公司	数字化设计
10	李绪	沈阳市宏仁义齿有限责任公司	模型

11	李震洲	丹东咏华州科技有限公司	全口排牙
12	刘凯	丹东咏华州科技有限公司	塑瓷

（五）教学基本条件

1. 专业教室

专业教室配备黑（白）板、多媒体计算机、一体机、投影设备、音响设备，互联网接入或 Wi-Fi 环境，并实施网络安全防护措施；安装应急照明装置并保持良好状态，符合紧急疏散要求，标志明显，保持逃生通道畅通无阻。

2. 校内实训基地

表 3 口腔实训室及主要教学仪器设备

序号	实训室名称	训练项目	培养技能	主要仪器设备
1	医学基础部形态实训中心	躯干骨、颅骨、四肢骨、关节学、肌、消化、呼吸泌尿生殖、心、脉管系统、感觉器官、内分泌系统、中枢神经系统、周围神经系统。	使学生认知各系统器官主要形态和功能，培养解剖操作技能	各种挂图、标本、大体标本、模型、三维虚拟解剖平台等
		使学生具有独立观察、发现、分析、解决问题的能力，认知病理学知识。	使学生具有独立观察、发现、分析、解决问题的能力，认知病理学知识	各种挂图、标本、切片、模型、三维虚拟解剖平台等
		头部；颈部；胸部；腹部；盆部和会阴；四肢；脊柱区	学习连续断层标本与 CT、MRI 图像，掌握人体主要结构在连续断层中的形态与位置变化规律	挂图，标本，绘图，多媒体、三维虚拟解剖平台等

		取材固定；脱水、透明、浸腊；包埋；切片、贴片（一）；HE 染色；封片	使学生掌握常用的切片制作技术，能够独立完成石蜡切片的制作与 HE 染色，具备检验技师的基本技能	切片机，包埋机，脱水机，染色机
2	医学基础部机能实训中心	反射弧分析、神经—肌肉标本制备、蛙心搏动观察、期前收缩与代偿间歇、血型测定、血液凝固分析、红细胞渗透脆性、人体动脉血压的测量、听心音，ECG 描记、哺乳动物呼吸运动的调节、尿生成因素（电教+实验）	培养学生《生理学》实验实训基本操作技能，认知生理知识	牛蛙、家兔、器械、BL-420F 生物机能学实验系统、多媒体教室
		药物一般知识与动物捉拿和注射，不同途径和剂量对药物作用的影响，传出神经药对瞳孔和在体肠平滑肌的影响，传出神经药对血压的影响（虚拟实验），传导麻醉、75%乙醇配置，表面麻醉、药物抗缺氧，激素抗炎、钙镁拮抗烟毒性，链霉素中毒及解救、胰岛素过量急救	培养学生《药理学》实验实训基本操作技能，认知药理学知识，为将来的工作和科研奠定基础	小白鼠、牛蛙、家兔、器械、鼠笼、BL-420F 生物机能学实验系统、水浴锅、多媒体教室
3	口腔实训中心	牙体雕刻	培养学生牙体雕刻的技能。增强学生对牙齿解剖学知识的掌握，巩固和深化理论知识	游标卡尺、直尺、三倍大牙齿线图
		固定义齿制作	培养学生固定类义齿制作流程及专业技能、提升实践能力和综合职业素养	模型修整机、技工打磨机、石膏振荡器、代型钉、代型打孔机、技工操作台、烤瓷炉、超声波清洗器、高频离心铸造机、茂

				福炉、笔式牙科喷砂机等
		可摘局部义齿制作	培养学生时可摘局部义齿的制作流程和技术要点，培养职业道德和职业素养。	技工操作台、模型观测仪、感应器、融蜡器等
		全口义齿制作	培养学生全口义齿制作流程和技术技能，培养责任心，和沟通能力，为后续工作打好基础。	感应器、融蜡器、酒精喷灯
		口腔数字化设计与制作	培养学生数字化思维和利用数字化软件设计义齿的操作技能，培养学生良好的工作习惯、职业素养	CAD 设计软件、CAM 切削机器

3. 校外实训基地

具有沈阳金赛义齿制作中心、沈阳贝佳美数字化义齿制作中心、沈阳宏仁义齿有限公司等稳定的校外实训基地，能够开展固定义齿制作、可摘局部义齿制作、全口义齿制作、数字化设计等实训活动，实训设施齐备，实训岗位、实训指导教师确定，实训管理及实施规章制度齐全。

4. 学生实习基地

具有沈阳金赛义齿制作中心、沈阳贝佳美数字化义齿制作中心、沈阳宏仁义齿有限公司、大连鼎元牙科科技有限公

司、大连鑫成义齿有限公司义齿、深圳现代牙科器材有限公司、惠州鲲鹏义齿有限公司等稳定的校外实习基地，能提供口腔技师、椅旁技师等相关实习岗位，能涵盖当前相关产业发展的主流技术，可接纳一定规模的学生实习，能够配备相应数量的指导教师对学生实习进行指导和管理，有保证实习生日常工作、学习、生活的规章制度，有安全、保险保障。

5. 支持信息化教学方面

有丰富的网络教学资源，超星尔雅学习平台、数字口腔实训平台、维创数齿线上大课堂、教学课件、在线试题库、在线辅导、教学录像、教学管理系统、录播室等。

（六）专业建设成效

1. 招生规模逐年递增

口腔医学技术专业 2010 年成立，在十四年的专业建设过程中，由第一届招生 36 人到目前招生 170 人，招生规模逐年扩大。省内近三年录取率 100%。

2. 专业建设特色鲜明

自 2012 年与沈阳金赛义齿签订第一份深度校企合作协​​议以来，经过十二年的建设，口腔医学技术专业形成了鲜明的专业特色：校企合作、产教融合。截止目前，与沈阳金赛义齿等省内多家义齿企业进行现代学徒制人才培养。

从地域上看，合作企业以沈阳、大连为核心，辐射全省；

从合作方式上看，企业派遣优秀技师到校任教，与学院专任教师共同完成实训教学，实现双元制育人；

从合作深度上看，企业不仅参与实操课程指导，对于实

训基地建设、学生技能大赛、人才培养模式等全过程参与；

从合作成果上看，校企合作完成人才培养方案修订、省级创新型实训基地建设、现代学徒制示范专业建设。

3. 师资队伍建设成效

通过积极有效的教师改革，充分利用学院资源以及校企合作平台，口腔医学技术专业打造出了一支教学能力、实践能力、专兼结合的双师型教师队伍。

目前，口腔医学技术专业教学团队共有专职教师 17 人，其中，辽宁省职业院校教学名师 1 人，辽宁省优秀教师 1 人，辽宁省职业院校专业带头人 2 人；研究生学历 3 人，研究生在读 1 人；从职称上看，教授 3 人、副教授 4 人、高级实验师 1 人，讲师 5 人；15 人具备职业资格证，具备双师型教师素质。

同时，聘请企业技术骨干、企业专家等共同进行现代学徒制人才培养，企业技师入校进行实训指导，打造了一支由多企业构成的外聘教师队伍。参与入校及实习指导的企业有：沈阳金赛义齿制作中心、沈阳贝佳美义齿制作中心、大连鼎元牙科科技有限公司、沈阳市宏仁义齿有限责任公司、丹东咏华州科技有限公司等。各企业均派出部门主管或高级技师参与指导。

4. 教改成果丰硕

在沈阳金赛义齿的大力支持下，校企合作共同编写教材《固定义齿实训教程》，2020 年 4 月由北京工业大学出版社正式出版，面向全国发行；

口腔医学技术专业先后有 15 名教师分别作为主编、副主编、编者参与十二五、十三五规划教材的编写工作。编写了《口腔内科学》、《口腔修复学》、《可摘局部义齿》、《口腔解剖生理学》、《全口义齿工艺技术》、《固定义齿实训教程》、《口腔组织病理学》《五官科护理学》等教材，对专业建设起到了积极的推动作用；

教师积极撰写论文，在《中国医科大学学报》《卫生职业教育》等杂志，发表论文 61 篇；教师主持、参与各级各类课题 15 个；软著 4 个、专利 7 项。参加辽宁省教育教学信息化大赛，并取得较好成绩。多位教师获得铁岭市科研成果奖。

5. 人才培养取得较好成效

口腔医学技术专业自 2012 年成立以来，为辽宁省内义齿加工行业输送了大量人才，许多毕业生已经成为在辽义齿企业的技术骨干、部门主管，为义齿企业的发展提供了重要的人才保障。

毕业生主要面向沈阳金赛义齿制作中心、大连鼎元牙科科技有限公司、沈阳宏仁义齿有限公司、沈阳贝佳美数字化义齿有限公司、大连鼎元义齿有限公司、大连鑫成义齿有限公司、丹东咏华洲科技有限公司、沈阳鼎元义齿有限公司等。



优秀毕业生杨楠 沈阳企业高级技师 优秀毕业生贾月 沈阳企业数字化中心主管

二、 定性评价自评部分

（一）专业顶层设计

1. 师资队伍建设

增加实训人员，引进专业人才，强化师德师风，鼓励教师参与国家教学名师遴选和信息化大赛，加强双师型教师培养。

2. 校企合作与现代学徒制

深化与企业的合作，实施现代学徒制，让学生在企业环境中学习，提高人才培养的实践性和质量；探索成立职教口腔联盟，打造示范性职教集团，开展订单式培养，建立教师企业实践流动站。

3. 人才培养方案修订

根据行业需求调整课程设置，引入数字化牙科课程和设备，培养符合市场需求的专业人才。

4. 实训设施完善

增加实训室，更新设备，引入数字化技术及设备，提升实训条件。

5. 课程建设

完成专业核心课程建设，开发职业教育规划教材，实施课程思政；加强数字化课程建设。

6. 继续加强实习就业一体化

支持地方经济发展，开辟实习企业，形成就业区域布局，鼓励学生在辽就业。

7. 稳定招生规模，保证人才培养质量

根据教学资源情况，稳定招生规模，保证教育质量。

8. 校园文化建设

融合校园文化与企业文化，举办职业技能大赛，邀请企业专家宣讲，提升学生的职业素养。

整体而言，这些措施旨在通过提升教育质量、加强实践教学、优化课程内容、深化产教融合，以及丰富校园文化活动，来培养高素质的口腔医学技术专业人才！

（二）质量保障与持续改进

教学质量监控情况是确保教育教学质量和提升学生学习成效的重要手段。学院教学质量监控多部门协调配合，采取了一系列举措，保障了教学的有序、良性循环。

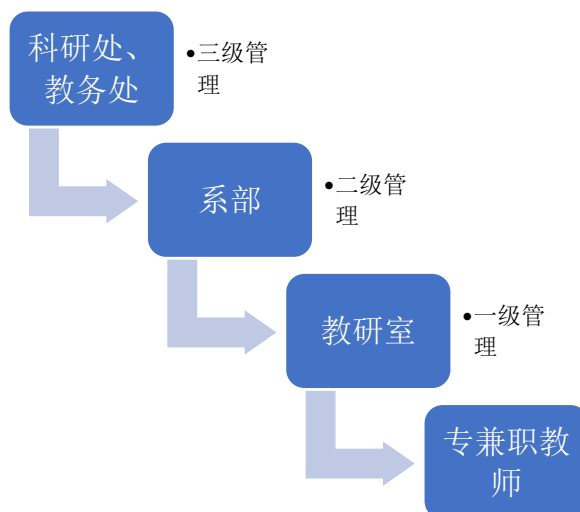
1. 建立监控体系

1.1 制定以下制度与标准

《铁岭卫生职业学院专业教学计划制（修）订的原则意见》《教学计划执行管理规定》《课程考核办法》《教学过程各主要教学环节质量标准》《铁岭卫生职业学院实践教学管理条例》《学生成绩考核管理规定》《铁岭卫生职业学院教学督导、考核工作条例》《铁岭卫生职业学院系部工作考

核评估指标体系总表》《铁岭卫生职业学院教研室（实训中心）工作考核评估指标评价表（修订）》《铁岭卫生职业学院教师综合考核方案（修订）》。

1.2 设置监控机构



教学质量监控网络

2. 实施监控过程

2.1 日常监控

通过教学检查、随机听课、教学日志审查等方式，对教师的教学文件执行、教学过程实施、教学运行进程、期末课程考核等进行实时监控。

2.2 定期考核

每学年教务处、科研处依据各项考核制度对全体教学人员进行量化考核；依据指标体系和评审标准，对各专业教学制度执行情况、教学过程执行及监督情况等核心要素开展监控及评价。专业通过考核结果进行有针对性的改进和提升。

2.3 反馈监控结果

将教学质量监控结果及时反馈给相关部门和个人；

针对监控结果反馈的问题，制定具体的改进措施并付诸实施。

3. 企业参与情况

3.1 校企合作的开端

学院与沈阳金赛义齿制作中心签订了深度合作协议，共同培养人才，这是学院的首次尝试，标志着校企合作的开始。

3.2 合作模式

合作模式包括“四共同”（共同制定人才培养方案、指导实训课教学、建设实训基地、进行招生就业），“三阶段”（体验式顶岗实习、校企循环式系统培训、顶岗实习），“三结合”（校内实训与现场实训结合、教学实训与顶岗实习结合、顶岗实习与学生就业结合），以及“两平台”（校企合作与现代学徒制）。

3.3 扩展合作

在与沈阳金赛义齿的合作基础上，学院进一步与省内其他义齿企业建立合作关系，如沈阳贝佳美义齿、沈阳宏仁义齿等，聘请企业技师到校指导，提供多元化的企业文化体验和行业信息。

3.4 科研合作

学院与企业共同开发网络课程，编写教材，并完成校企合作课题、论文等科研成果，包括辽宁省教育科学规划立项课题。

3.5 共建产业学院

与大连春和医学科技有限公司合作，建立“春和医学口

腔产业学院”，开设专业课程，提高学生技能应用能力，拓宽就业渠道。

3.6 技能大赛

在企业的支持下，学院连续多年举办技能大赛，如“金赛杯”和“咏华州杯”，学生在比赛中取得优异成绩，实训技能和学习兴趣得到提升，职业规划更加清晰。

整体来看，学院通过校企合作，不仅提升了学生的实践技能和就业竞争力，还促进了教育与产业的深度融合，为学生提供了更广阔的学习和发展空间。

（三）“三教”改革

1. 教师团队建设

通过师德师风、课程思政、实践技能、教学能力等多方面进行改革，教师的职业道德、专业技能和教学水平得以提升，从而更好地服务于学生和社会。

1.1 师德师风

强化师德师风考核，作为年度考核、职称评聘等的首要指标；制定明确的考核标准和多元化的评价方式；建立奖惩机制和风险防控机制。

开展主题教育活动。开展“不忘初心，牢记使命”主题教育；组织党员教师参与志愿活动，如慰问儿童福利院。定期开展主题党日活动，服务于社区。

1.2 课程思政

将医学人文素养、大国工匠精神等思政元素融入课堂教学；将价值引领与知识传授、技能培养相结合。

1.3 实践能力提升

利用校企合作和现代学徒制平台，打造“双师型”双师型教师队伍。

鼓励教师到企业实践，提升专业技能；聘请企业高级技师入校指导实训教学。

1.4 教学能力提升

通过校企合作提升教师教学能力；聘请企业技术骨干和实践专家参与专业建设；关注青年教师提升，通过师傅带徒弟形式进行培养；鼓励教师参加师资培训和教学能力大赛。

2. 教材建设

2.1 校企合作教材建设成果

与沈阳金赛义齿制作中心共同编写校企合作教材《固定义齿实训教程》，2020年4月由北京工业大学出版社正式出版，面向全国发行；该教材严格遵照固定义齿制作工艺流程编写，依据义齿加工岗位工作任务，结合企业作业指导书，可以对在校学生进行实操教学以及顶岗实习学生的实操技能指导。

2.2 教师参编教材建设成果

口腔医学技术专业先后有15名教师分别作为主编、副主编、编者参与十二五、十三五规划教材的编写工作。编写了《口腔内科学》、《口腔修复学》、《可摘局部义齿》、《口腔解剖生理学》、《全口义齿工艺技术》、《固定义齿实训教程》、《口腔组织病理学》《五官科护理学》等口腔医学基础课程、口腔专业课程、口腔专业核心课程、口腔护

理课程，对专业建设起到了积极的推动作用。

3. 教法改革

3.1 积极探索理实一体化教学，“做中学、做中教”

广泛采用口腔临床的真实案例教学、项目教学、情境教学、微课教学、网络教学等多种教学方法，增强课堂教学的互动性与实效性，激发学生的学习兴趣 and 主动性。

以固定义齿工艺技术为例，将专业核心知识与技能划分为九个模块，再按照生产制作流程将模块细分为若干项目，以每个项目为单元进行讲授，再分小组进行每个项目的实操演练，做到理实一体化教学，改变以往专业知识枯燥无味、难以理解的现象，真实体现在“做中学，做中教”，展现职业教育的技术特色，大大提高了教学效果。

3.2 充分利用现代信息技术手段

如超星在线教育平台等，建立专业核心课程的网络课程，教师积极制作微课等，很大程度上丰富了专业课程的教学手段。利于学生课上学习、课后巩固练习，强化学习的效果，拓宽学生的学习渠道。

（四）产教融合、校企合作

自 2012 年与沈阳金赛义齿签订第一份校企合作协议书以来，校企合作、产教融合已经走过 12 个年头。由最初的与沈阳金赛义齿合作，到目前与沈阳贝佳美义齿、沈阳宏仁义齿、大连鼎元义齿、丹东咏华州科技有限公司等多家省内企业合作，共建现代学徒制人才培养模式。主要在以下几方面取得一定成效。

1. 实训基地建设

校企共建省级创新型实训基地，顺利建成并通过验收。

2. 实训课程建设

校企共建专业核心课程，企业技师入校指导实操，实现一课双师，双元制育人。

3. 实训教程编写

校企合作编写《固定义齿实训教程》，由北京工业大学出版社出版，面向全国发行。

4. 网络课程建设

校企合作完成《固定义齿》《可摘局部义齿》《全口义齿》等网络课程的录制，并正式投入使用。

5. 课程改革与开发

与合作企业一起，共同进行数字化牙科课程的开发和完善。

6. 人才培养质量逐年提高

学生在现代学徒制的人才培养模式下，得到了企业与学校的共同培养，真正实现了双元制育人。人才培养质量不断得到提高，也提升了学生的市场竞争力。

7. 教师专业技能提升

企业技师将先进技术带入学校，同时，经常聘请行业专家来校交流，不断提升教师的专业素养和实践教学能力。

（五）服务辽宁

1. 专业与辽宁产业契合情况

辽宁省作为东北地区的重要工业基地，拥有完善的工业

体系和丰富的资源，其经济、文化、医疗等方面发展迅速。随着产业结构的调整和升级，口腔义齿制造业与地方产业的契合度日益增强。辽宁省庞大的人口基数和居民生活水平的提高，推动了口腔医疗服务市场的需求增长，口腔医学技术专业人才的培养正满足这一市场需求。

辽宁省在材料科学、生物医学工程等领域的科研实力，与口腔医学技术专业对新型材料和高科技修复技术的研究需求相匹配。数字化、智能化、互联网+技术在义齿生产中的应用，使得对人才的需求呈现多元化趋势。辽宁省政府对生物医药及医疗器械产业的重视，出台了一系列支持政策，为口腔医学技术专业的发展提供了良好的外部环境。

口腔医学技术专业培养的技能型人才，是辽宁口腔修复卫生事业和健康产业发展的核心动力。高校与企业的合作，提升了产品质量，推动了技术创新。

口腔技术技能型人才在义齿加工企业、高端私立牙科诊所、口腔科研机构、医学院校及口腔材料生产企业等领域有着广泛的就业机会，直接参与口腔健康管理工作的。

口腔数字化作为行业发展趋势，对人才提出了更高要求。通过加强人才培养和技术创新，满足行业发展需求，口腔数字化人才将在推动行业高质量发展中发挥关键作用。

2. 专业在辽招生、就业情况

2.1 近3年在辽招生情况

口腔医学技术专业自2010年成立以来，从最初招收一个班，招收计划40人，到现在四个班，招收计划为180人。

由最初只面向省内招生，到现在面向贵州、四川、云南、广西、山西、内蒙古、新疆等多地招生。

2022 年至 2024 年在辽招生情况如下表所示，连续三年省内录取率达 100%，证明口腔医学技术专业的办学理念、教学质量、办学条件、人才培养质量等受到了省内社会各界的肯定与认可。

表 4 口腔医学技术专业在辽招生情况

学年	计划数	录取数	录取率
2022	80	80	100%
2023	80	80	100%
2024	106	106	100%

2.2 近 3 年在辽就业情况

口腔医学技术专业毕业生主要面向沈阳金赛义齿制作中心、大连鼎元牙科科技有限公司、沈阳宏仁义齿有限公司、沈阳贝佳美数字化义齿有限公司、大连鼎元义齿有限公司、沈阳鼎元义齿有限公司等省内义齿企业。

2022 年毕业生人数为 68 人；就业 64 人，就业率 94.12%，其中升学及自主创业 3 人，省内就业 45 人，省内就业率为 70.31%；

2023 年毕业生人数为 124 人；就业 118 人，就业率 95.16%；其中升学及自主创业 12 人，省内就业 85 人，省内就业率为 72.03%；

2024 年毕业生人数为 122 人；就业 100 人，就业率 81.97%；其中升学及自主创业 13 人，省内就业 60 人，省内就业率为 60%。（2024 年数据截止至当年九月，后续就业率还会有所增加）

3. 专业对辽行业、企业技术服务和职业培训服务情况

口腔医学技术专业在校企合作过程中，不仅为辽宁省内义齿企业行业输送了大量优秀人才，同时，主动与行业、企业沟通对接，加强技术交流与合作，促进人才的互补和共享，从而推动教育和企业的协同发展。

3.1 服务辽宁，为义齿行业提供高素质技能人才

口腔医学技术专业自 2012 年成立以来，为辽宁省内义齿加工行业输送了大量人才，许多毕业生已经成为辽企业的技术骨干、部门主管，为义齿企业的发展提供辽重要的人才保障。

3.2 提供口腔修复职业技能培训与鉴定

经过十余年的建设，口腔医学技术专业教师能力和职业培训水平不断提高，在学院培训处和技能鉴定中心的协调和指导下，积极落实《国家职业教育改革实施方案》，启动“学历证书+若干 X 等级证书”制度试点工作，组织与培训 1+X 职业技能等级鉴定；充分发挥本专业实训基地的作用，面向地方企业及省内企业，开设口腔修复职业技能培训项目，对企业技术人员进行理论、实操训练；

目前，口腔医学技术专业实训中心获批为“口腔修复工技能鉴定中心”，为社会提供口腔修复体制作工技能鉴定考试。并有五位教师成为口腔修复工考评员。

3.3 专业技术人才服务企业

为贯彻落实省委、省政府有关工作部署要求，充分发挥我省科教资源优势，引导高校、科研院所的科研人员服务企业

业，促进科技成果向企业转化，何洋洋老师参加 2024 年科技专员服务企业“千人进万企”活动，为丹东咏华洲医疗科技有限公司提供实习生管理、人才培养、数字化技术软件升级新功能等技术支持，取得优秀成绩。

3.4 教师入企，开展专业培训指导

校企共建现代学徒制，与沈阳金赛义齿、沈阳贝佳美义齿、沈阳宏仁义齿、大连鼎元牙科科技有限公司、辽宁欧朋科技有限公司等积极开展合作。派遣专业教师到企业实践，并对企业人员进行教学带教水平及教学能力培训。

3.5 校企共建现代学徒制，做好供给侧结构性改革

积极践行省级现代学徒制，学生入学即入职。校企共同进行人才培养，实现双元制育人模式，学生培养质量不断提升。在铁岭市职业院校技能大赛、辽宁省职业院校技能大赛、辽宁省第二十一届职业院校技能大赛-口腔修复工艺赛项中，均取得了理想的成绩。“以赛促学、以学促行、以行促销”，不断提升我省义齿产业工人技术技能水平。

合作企业由最初的一家企业，发展到与省内多家企业合作，毕业生不断得到更多企业的认可！

三、下一步发展计划

1. 专业人才培养

根据行业需求不断调整和优化课程设置，强化实践教学环节，突出数字化特点，加强与义齿企业行业合作，为学生提供更多的实习实训及就业机会。

2. 教学方法创新

采用现代教育技术和方法，如数字化教学、虚拟仿真模拟实训等，提高教学效果。

3. 鼓励科研与创新

鼓励学生利用专业知识与技能，积极参与科研项目，培养其科研能力和创新思维。

4. 职业资格认证

鼓励学生考取相关的职业资格证书，并增加通过率，提高其就业竞争力。

5. 开展就业指导

给学生提供职业规划和就业指导服务，帮助学生顺利实现就业。

6. 行业趋势适应

关注口腔医疗行业发展趋势，如数字化、智能化等，及时调整教学内容和方法，适应行业发展需求。

7. 倡导社会服务

鼓励学生参与社区口腔健康服务，提高公众口腔健康意识。

8. 质量监控与评估

不断建立完善的教学质量监控和评估体系，确保教学质量。

9. 优化教育模式

实施“232”人才培养模式，即“双元育人、三位一体、双导师制”，以培养具有必要理论知识和较强实践技能的高素质、技能型专门人才。

以上发展计划旨在提高我院口腔医学技术专业的建设水平以及人才培养质量，为义齿企业、行业培养更多高质量人才，承担职业院校应有的社会担当！为服务地方经济、振兴辽宁、振兴东北，做出职教人的贡献！